



**Colombo, 09 de abril de 2021.**

**Prezado Secretário de Administração Sr. Ademir Alberti Chaves Garcia:**

**REF.: SOLICITAÇÃO DE SERVIÇOS E MELHORIAS NAS VIAS DOS JARDINS  
SANTA CRUZ E SANTA TEREZA, PERTENCENTES A PLANTA ARRUDA –  
COLOMBO - PARANÁ**

Cumprimentando-a cordialmente, o Sr. Wilson Dombrovski, Presidente e representante da AMOPAR – Associação dos Moradores da Planta Arruda –, entidade fundada em 17 de julho de 1988, com sede na Rua do Pássaro Preto, nº 47 e devidamente registrada no Cartório Civil de Pessoa Jurídica neste Município de Colombo/Pr, vem mui respeitosamente entregar-lhe o presente documento, que elenca diversas imagens dos bairros supramencionados, com descritivos, geolocalização e solicitações de serviços básicos de melhorias para população da região em geral.

Os serviços solicitados são no âmbito de mobilidade urbana, sendo roçada, retirada de entulhos da margem das vias, pavimentação asfáltica, alargamentos e manutenção de vias pertencentes a região.

O presente documento é assinado pelo Presidente da AMOPAR Sr. Wilson Dombrovski, pelo Sr. Sidnei Martins de Jesus, morador da região, que atua a mais de 12 anos dando suporte em tecnologia da informação na área de consultoria de Serviços de Planos Diretores de Transporte e Mobilidade Urbana, Projetos e Planos de Transporte Público e Circulação.

Atenciosamente,

**Wilson Dombrovski**  
Presidente da AMOPAR

**Sidnei Martins de Jesus**  
Especialista em T.I.



## SUMÁRIO

|   |           |
|---|-----------|
| <b>1 COLOMBO</b> .....                    | <b>4</b>  |
| 1.1 DADOS.....                            | 4         |
| <b>2 JARDIM SANTA CRUZ – RUAS</b> .....   | <b>5</b>  |
| 2.1 RUA DA ÁGUIA .....                    | 6         |
| 2.2 RUA DO UIRAPURU.....                  | 7         |
| 2.3 RUA DO FALCÃO .....                   | 8         |
| 2.4 RUA DA PATATIVA.....                  | 9         |
| 2.5 RUA DO AZULÃO.....                    | 10        |
| 2.6 RUA DO BONITO-LINDO .....             | 11        |
| 2.7 RUA DO COLEIRINHO .....               | 12        |
| 2.8 RUA DO GALO-DA-SERRA.....             | 13        |
| 2.9 RUA DO FAISÃO.....                    | 14        |
| 2.10 ESPAÇO MINI ARENA .....              | 15        |
| <b>3 JARDIM SANTA TEREZA – RUAS</b> ..... | <b>16</b> |
| 3.1 RUA QUIVI.....                        | 17        |
| 3.2 RUA DO NOITIBÓ .....                  | 18        |
| 3.3 RUA DO CISNE .....                    | 19        |
| 3.4 RUA DO PELICANO.....                  | 20        |
| 3.5 RUA GRALHA-AZUL.....                  | 21        |
| 3.6 RUA DO JABURÚ.....                    | 22        |
| 3.7 RUA DA GARÇA / RUA DAS POMBAS.....    | 23        |
| 3.8 RUA DO BEM-TE-VI.....                 | 24        |

---



|                            |    |
|----------------------------|----|
| 3.9 RUA DO COLIBRI .....   | 25 |
| 3.10 RUA DA ARAPONGA ..... | 26 |
| 3.11 RUA DO PETREL.....    | 27 |
| 3.12 RUA DA COTOVIA .....  | 28 |
| 3.13 RUA DO FLAMINGO ..... | 29 |
| 3.14 RUA DO AVESTRUZ ..... | 30 |
| 3.15 RUA DO PINGUIM .....  | 31 |
| 3.16 RUA DA TIRIVA.....    | 32 |

---



## 1 COLOMBO

Em 1877 um grupo de 162 pessoas chefiadas pelo Padre Angelo Cavalli, deixaram a Itália e chegaram nas terras do Paraná. Este grupo inicialmente se alojou em Morretes, na localidade chamada de Nova Itália, posteriormente subiram a Serra do Mar em direção de Curitiba.

No ano de 1878, 40 famílias do grupo de colonos receberam terras do Governo Provincial na localidade de Butiatumirim, cerca de 23 km ao norte de Curitiba. O local do assentamento das famílias foi chamado de Colônia Alfredo Chaves, primeiro nome oficial da pequena vila.

Em 08 de janeiro de 1890 por um decreto do Governo Provisório Republicano a localidade passou a ser chamado de Colombo, em homenagem ao descobridor das Américas Cristóvão Colombo e, somente em 05 de fevereiro de 1890 foi instalado o município.

Mas a história não para, em 1932 o município passou a se chamar Capivari, voltando a se chamar Colombo no ano de 1933. Em 1938 para a surpresa dos moradores o município foi extinto e seu território anexado a Curitiba, sendo desmembrado do território curitibano somente em 30 de outubro de 1943, permanecendo assim até a atualidade.

### 1.1 DADOS

Colombo é o 8º maior município do Paraná e 2º maior da Região Metropolitana de Curitiba, contando com:

- **Mais de 250 mil habitantes;**
  - **Mais de 145 mil eleitores.**
  - **Mais de 62 mil famílias;**
  - **Mais de 63 mil domicílios;**
  - **Economia: Baseada na indústria extrativa mineral e na agricultura;**
  - **3.942 estabelecimentos comerciais;**
  - **40 mil vagas de emprego.**
-



## 2 JARDIM SANTA CRUZ – RUAS

O Mapa a seguir mostra a visão aérea das ruas que necessitam de intervenção por parte da Prefeitura Municipal de Colombo.

Os marcadores do Google Earth correspondem com o índice e descrições do presente documento.





## 2.1 RUA DA ÁGUIA

- A rua necessita de limpeza em ambas as laterais, roçada e remoção de entulhos;
- Por ser uma via de ligação a Rodovia da Uva, seria ideal ter calçada/passeio em pelo menos uma das laterais.





## 2.2 RUA DO UIRAPURU

- A rua necessita de limpeza em ambas as laterais, roçada e remoção de entulhos, no trecho próximo à Rua da Água;
- O trecho entre as proximidades do Super Mercado Santa Cruz e a Rua do Pássaro-Preto, apesar de ter sido realizada operação tampa buracos, a Associação solicita estudos de viabilidade econômico-financeira e engenharia, para um recapeamento do trecho. Cita-se recapeamento e não remoção do asfalto, visto a pavimentação ter sido feita com recursos oriundos do Governo Federal e, ter maior resistência para o tráfego de veículos.
- Ainda pensando em mobilidade e transporte, seria ideal a rua ter acostamento em seus pontos de comércio e moradias, ou seja, a via necessita de alargamento.





### 2.3 RUA DO FALCÃO

- A rua necessita de limpeza em ambas as laterais e remoção de entulhos;
- A via é uma das saídas de condomínios habitacionais da região, fazendo ligação à Rodovia da Uva, para segurança dos pedestres, seria prudente ter calçada/passeio em pelo menos uma das laterais.







## 2.4 RUA DA PATATIVA

- A rua necessita de retirada de entulhos próximo a Igreja São Paulo da Cruz.





## 2.5 RUA DO AZULÃO

- A rua necessita de limpeza em ambas as laterais e remoção de entulhos;
- A rua é uma das saídas de condomínios habitacionais da região, fazendo ligação à Rodovia da Uva, para segurança dos pedestres, seria prudente ter calçada/passeio em pelo menos uma das laterais.





## 2.6 RUA DO BONITO-LINDO

- A rua necessita de limpeza, roçada em ambas as laterais e principalmente remoção de entulhos.





## 2.7 RUA DO COLEIRINHO

- A rua necessita de limpeza e roçada em ambas as laterais.





## 2.8 RUA DO GALO-DA-SERRA

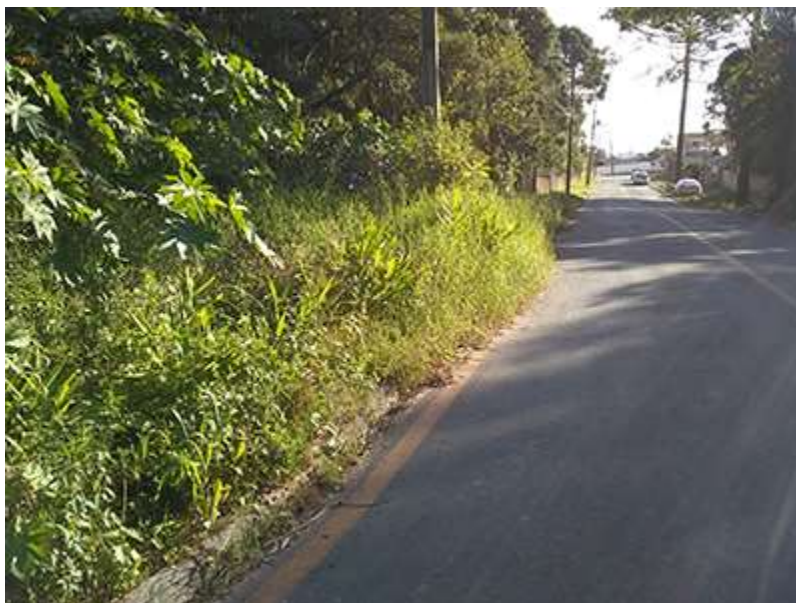
- A rua necessita de limpeza e roçada em ambas as laterais.





## 2.9 RUA DO FAISÃO

- A rua necessita com urgência de limpeza e roçada em ambas as laterais;
- Por se tratar de uma via de ligação entre os Jardim Santa Tereza e Jardim Santa Cruz, bem como ser saída de condomínios residências da região, fazendo ligação à Rodovia da Uva, para segurança dos pedestres, seria prudente ter calçada/passeio em pelo menos uma das laterais.





## 2.10 ESPAÇO MINI ARENA

- No local existia uma antiga cancha de areia, a qual foi desmontada para a construção de um Mini Arena Poliesportiva, porém, a construção não foi realizada e o local se tornou um depósito de entulhos. O local também está servindo de estacionamento, descaracterizando a função de área de lazer para a comunidade;
- A Associação pede para que o local seja limpo e, alguma solução seja dada para que a área não sirva como depósito de entulhos por parte de alguns moradores;
- A Associação também solicita que seja informada uma previsão de data para a construção da Mini Arena ou, qual será o destino que a Prefeitura dará à área.





### 3 JARDIM SANTA TEREZA – RUAS

O Mapa a seguir mostra a visão aérea das ruas do Jardim Santa Tereza, que necessitam de intervenção por parte da Prefeitura Municipal de Colombo.

Os marcadores do Google Earth correspondem com o índice e descrições do presente documento.







### 3.1 RUA QUIVI

- A rua necessita de retirada de entulhos, por ser saída de condomínios seria ideal ter calçada/passeio em pelo menos um dos lados da via, fazendo ligação com as calçadas/passeios solicitados para a Rua do Faisão no Jardim Santa Cruz.





### 3.2 RUA DO NOITIBÓ

- A rua necessita de retirada de entulhos e roçada.





### 3.3 RUA DO CISNE

- A rua necessita de retirada de entulhos e roçada.





### 3.4 RUA DO PELICANO

- A rua necessita de retirada de entulhos e roçada, por se tratar de uma rua onde passa o transporte público e transitam pedestres, seria ideal realizar a manutenção nas calçadas/passeios existentes e, construção onde não existir.





### 3.5 RUA GRALHA-AZUL

- A rua necessita de roçada com urgência, pois a via é de transporte público e não possui calçada/passeio.





### 3.6 RUA DO JABURÚ

- Na esquina com a Rua do Condor, a via precisa de operação tampa buraco com urgência, por se tratar de via de passagem de transporte público.





### 3.7 RUA DA GARÇA / RUA DAS POMBAS

- Ambas as ruas necessitam de roçada e retirada de entulhos;
- A Rua da Garça tem uma extensão grande, em ambos os sentidos (Rua do Pavão ou Rua do Colibri), a via necessita de atenção na remoção de entulhos e roçada.





### 3.8 RUA DO BEM-TE-VI

- A rua necessita de remoção de entulhos.







### 3.9 RUA DO COLIBRI

- A rua necessita com urgência de remoção de entulhos e roçada;
- Sendo uma das poucas ruas que não receberam pavimentação, a rua necessita de nova camada de piche ou, de estudo econômico-financeiro e de engenharia, para possível pavimentação.





### 3.10 RUA DA ARAPONGA

- A rua necessita com urgência de roçada;
- A rua encontra-se em péssima qualidade, cheia de buracos e valetas decorrentes de enxurradas, sendo uma das poucas ruas que não receberam pavimentação, a rua necessita de camada de piche ou, de estudo econômico-financeiro e de engenharia, para possível pavimentação.





### 3.11 RUA DO PETREL

- A rua necessita com urgência de serviços de manutenção;
- A rua encontra-se em péssima qualidade, cheia de buracos e valetas decorrentes de enxurradas, sendo uma das poucas ruas que não receberam pavimentação, a rua necessita de camada de piche ou, de estudo econômico-financeiro e de engenharia, para possível pavimentação.





### 3.12 RUA DA COTOVIA

- A rua encontra-se em péssima qualidade, cheia de buracos e valetas decorrentes de enxurradas, necessita de roçada e remoção de entulhos com urgência;
- Sendo uma das poucas ruas que não receberam pavimentação, a rua necessita de camada de piche ou, de estudo econômico-financeiro e de engenharia, para possível pavimentação.





### 3.13 RUA DO FLAMINGO

- A rua necessita de serviços de manutenção como roçada;
- Sendo uma das poucas ruas que não receberam pavimentação, a rua necessita de nova camada de piche ou, de estudo econômico-financeiro e de engenharia, para possível pavimentação.





### 3.14 RUA DO AVESTRUZ

- A rua necessita de serviços de manutenção como roçada e remoção de entulhos;
- A cobertura de piche encontra-se em péssimo estado, sendo uma das poucas ruas que não receberam pavimentação, a rua necessita de nova camada de piche ou, de estudo econômico-financeiro e de engenharia, para possível pavimentação.





### 3.15 RUA DO PINGUIM

- A rua recebeu pavimentação novo e calçadas/passeios em ambos os lados, foi também alargada com estacionamento em um dos lados.
- Mesmo a pavimentação sendo recente, a rua apresenta dois grandes buracos próximo ao ponto de ônibus, é necessária uma operação de correção do asfalto para evitar desgastes maiores;
- Sendo uma obra entregue a pouco tempo, a Associação de Moradores inquire a Prefeitura Municipal, se a manutenção por questões de possíveis garantias, não deve ser realizada pela empreiteira responsável pela obra?





### 3.16 RUA DA TIRIVA

- A rua recebeu calçadas/passeios em ambos os lados, porém, as calçadas necessitam de manutenção, as “pedras” que seguram o asfalto estão se soltando, provocando rachaduras e quebraduras, antes que danos maiores sejam causados, a Associação de Moradores solicita manutenção prévia. A rua necessita de remoção de entulhos em algumas de suas partes;
- Por se tratar de uma via de ligação entre o Jardim Santa Tereza e Jardim Santa Cruz, a rua apresenta pontos em que o asfalto está danificado, sugere-se estudos para possível recapeamento similar ao solicitado para rua do Uirapuru (Jd. Santa Cruz);
- Ainda pensando em mobilidade e transporte, seria ideal a rua ter acostamento em seus pontos de comércio e moradias, ou seja, a via necessita de alargamento.

